

INFORME SEMANAL DEL VOCERO

4-8 MARZO 2013

RUMBO A LA CONSTRUCCIÓN DEL PLAN NACIONAL DE DESARROLLO 2013-2018

NOTA INFORMATIVA

El artículo 25 de la [Constitución Política de los Estados Unidos Mexicanos](#) establece que le corresponde al Estado la rectoría del desarrollo nacional para garantizar que ésta sea integral y sustentable, que fortalezca la Soberanía de la Nación y su régimen democrático, y que, mediante el fomento del crecimiento económico y el empleo, mejore la equidad social y el bienestar de las familias mexicanas. Además, establece que el Estado planeará, conducirá, coordinará y orientará la actividad económica nacional.

Por otra parte, el artículo 26 de la Constitución establece que el Estado organizará un sistema de planeación democrática del desarrollo nacional que imprima solidez, dinamismo, permanencia y equidad al crecimiento de la economía, a través del establecimiento de un Plan Nacional de Desarrollo (PND) al que se sujetarán obligatoriamente los programas de la Administración Pública Federal.

Del mismo modo, la Ley Reglamentaria de los Artículos 25 y 26 constitucionales se plasman en la [Ley de Planeación](#), la cual establece las normas y principios básicos conforme a los cuales se lleva a cabo la elaboración, aprobación y publicación del PND.

La ley establece que el Plan debe publicarse dentro de un plazo de seis meses contados a partir del inicio de la administración federal. Asimismo, establece que el PND precisará los objetivos nacionales, estrategia y prioridades del desarrollo integral y sustentable del país; contendrá previsiones sobre los recursos que serán asignados a tales fines; determinará los instrumentos y responsables de su ejecución; y establecerá los lineamientos de política de carácter global, sectorial y regional en nuestro país.

Plan para Mover a México

La Ley de Planeación establece la responsabilidad del Ejecutivo Federal de conducir la planeación nacional del desarrollo con amplia participación democrática, recogiendo las aspiraciones y demandas de la sociedad para incorporarlas al PND.

Derivado de lo anterior, la Administración del Presidente de la República Enrique Peña Nieto, realiza un proceso incluyente de consulta en el que los mexicanos tengan la oportunidad de opinar y de hacer llegar sus propuestas para ser consideradas en la elaboración del **PND 2013-2018**.

Para ello, a partir del 28 de febrero pasado, el Gobierno de la República inició una amplia consulta ciudadana¹, poniendo a disposición de la ciudadanía la

página <http://pnd.gob.mx>, y en la cual se podrán entregar propuestas en archivos digitales, responder cuestionarios y conocer estadísticas e información acerca de la participación ciudadana en el Proceso de Consulta.

Adicionalmente, en las delegaciones de la Secretaría de Desarrollo Social (SEDESOL) y del Programa Oportunidades se recibirán físicamente las propuestas que la sociedad decida entregar.

Entre algunas de las preguntas del Proceso de Consulta están:

1. Para ti, ¿Cuál es la principal característica de un buen gobierno?
2. ¿Qué es un gobierno eficaz?
3. Como ciudadano, ¿De qué manera te gustaría participar en las decisiones de gobierno?
4. En tu opinión, ¿Cuál de los objetivos nacionales debería ser tratado de manera prioritaria por el Gobierno de la República?
5. En tu opinión, ¿Cuál debería ser la prioridad del gobierno para fomentar la competencia económica?
6. ¿Cuál debiera ser la prioridad para lograr un México más competitivo?
7. ¿Cuál consideras que debe ser el principal beneficio de una Reforma Energética?
8. Para ti, ¿Cuál debe ser el principal objetivo de una mejora en la recaudación de impuestos?
9. En tu opinión, ¿Qué se necesita para mejorar la educación básica en México?
10. ¿Qué se necesita para contar con Educación de Calidad?
11. ¿Cuál de las propuestas crees que contribuiría más a que México tenga mayores avances en ciencia, tecnología e innovación?
12. Para ti, ¿Qué es lo más importante para alcanzar un México próspero?

Al viernes 8 de marzo, **más de 26 mil ciudadanos han participado en la encuesta sobre las acciones necesarias para abordar los retos que enfrenta el país.**

¹ Vigente hasta el próximo 16 de abril.

Asimismo, de acuerdo a los resultados preliminares la mayoría de los participantes en la encuesta:

- Indican que el Gobierno Federal debería elevar el crecimiento económico para crear más y mejores empleos.
- Señalan que un gobierno eficaz significa contar con servidores públicos honestos y capaces.
- Opinan que para disminuir la violencia es necesario poner énfasis en la prevención del delito.
- Consideran que para alcanzar un crecimiento económico y generar más empleo, es necesario mantener la estabilidad económica.
- Señalan que para reactivar el campo mexicano es necesario impulsar la adopción de tecnologías modernas para elevar la productividad.
- Indican que para mejorar la educación se necesitan maestros, directores y supervisores mejor capacitados y evaluados.
- Consideran que los créditos para las mujeres emprendedoras, es la política que representa una mayor ayuda a las mujeres.
- Se ubican en el Distrito Federal, ya que es la entidad con la mayor participación alrededor de la República Mexicana.

Adicionalmente, Sonora, Baja California Sur, Sinaloa, Durango, San Luis Potosí, Nayarit, Guerrero, Oaxaca, Chiapas, Tabasco, Campeche y Tlaxcala cuentan con el menor porcentaje de participación en la encuesta.

Por otra parte, el PND 2013-2018 unirá todas las voces del país hacia un mismo objetivo: llevar a México a su máximo potencial, privilegiando las líneas de acción, incluyendo indicadores para medir la efectividad del Gobierno y fijando como máxima prioridad el convertir a México en una sociedad en la que todos los derechos contemplados en la Constitución sean una realidad para todos los mexicanos.

Es importante mencionar que el PND 2013-2018 incluirá los compromisos asumidos por el Gobierno de la República en el [Pacto por México](#) e incorporará las siguientes estrategias transversales:

- Democratizar la productividad.
- Conformar un Gobierno cercano y moderno.
- Incluir la Perspectiva de Género para que la promoción de la igualdad entre mujeres y hombres esté presente en todo el Plan.

En el ejercicio democrático que marca la Ley de Planeación se organizarán foros de consulta especializados para cada uno de los [cinco ejes](#) de gobierno es-

tablecidos por el Presidente de la República, Enrique Peña Nieto al inicio de su gestión:

- Para **México Actor con Responsabilidad Global**, el foro se realizará en la Ciudad de México el martes 12 de marzo.
- Para **México con Educación de Calidad para Todos**, el foro se llevará a cabo el martes 19 de marzo en la ciudad de Veracruz, Veracruz.
- Para **Lograr un México en Paz**, el foro será en la ciudad de Monterrey, Nuevo León, el próximo lunes 25 de marzo.
- Para **Lograr un México Incluyente**, se realizará el foro en la ciudad de Puebla, Puebla, el miércoles 3 de abril.
- Y para **México Próspero**, el foro de consulta se realizará en la Ciudad de México el martes 16 de abril.

Adicionalmente, se realizarán foros nacionales para escuchar a sectores fundamentales del país, como son mujeres, pueblos indígenas, personas con discapacidad, jóvenes, presidentes municipales y entidades federativas. En los foros también participarán diputados y senadores del H. Congreso de la Unión.

Finalmente, para tener en cuenta las perspectivas locales y regionales en el PND 2013-2018, se realizarán foros estatales en todas y cada una de las entidades federativas, y como parte de la consulta, se sostendrán mesas de trabajo sectoriales en las que se abordarán distintos temas del desarrollo, como por ejemplo: la Impartición de la justicia, la Cruzada Nacional contra el Hambre, la Democratización de la Productividad y la Proyección Internacional de México, entre muchos otros temas.

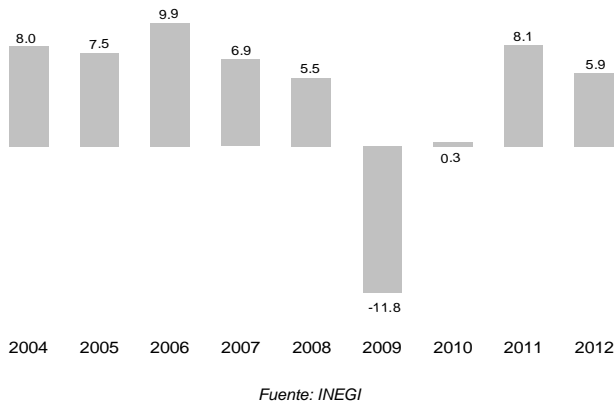
Conclusiones

En apego a la Ley de Planeación, el Gobierno de la República confirma su compromiso por realizar un proceso de inclusivo de consulta para la elaboración del PND 2013-2018 en la que participarán ciudadanos, legisladores, organizaciones de la sociedad civil, pueblos y comunidades indígenas, gobiernos municipales y estatales, entre otros, quienes, a través de distintas vías expresarán sus opiniones para la planeación del desarrollo del país.

En este sentido, las propuestas, ideas, expectativas, opiniones, preocupaciones y sugerencias expresadas por los participantes en la consulta ciudadana serán un elemento fundamental en la construcción de un Plan que se consolide como motor de la transformación de México, y lograr así una mejor calidad de vida para las familias mexicanas.

INDICADORES ECONÓMICOS DE MÉXICO

Inversión fija bruta Variación % real anual



Inversión fija bruta (avanzó 5.9% en 2012). La Inversión Fija Bruta (IFB) disminuyó 2.4% real anual en el último mes de 2012, lo que significó su primer descenso anual desde julio de 2010, debido a que se contrajo el gasto en construcción (-3.8%) y el gasto total en maquinaria y equipo (-0.9%) en el lapso referido.

Con cifras ajustadas por estacionalidad, la IFB disminuyó 3.87% real mensual en diciembre pasado, representando el mayor descenso mensual reportado desde septiembre de 2003 cuando se contrajo 4.09%, producto de la contracción real mensual de 5.47% del gasto en maquinaria y equipo y de 2.62% del gasto en construcción.

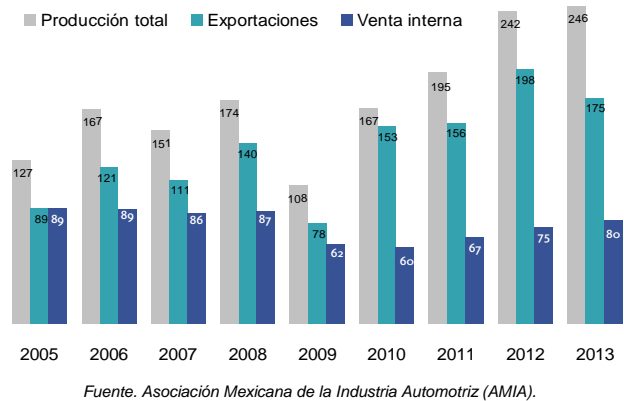
Así, durante 2012, la IFB creció 5.9%, lo que significó el segundo mayor incremento anual de los últimos cinco años. (Ver comunicado completo [aquí](#))

Actividad automotriz (crecen producción total y ventas internas, se contraen exportaciones).

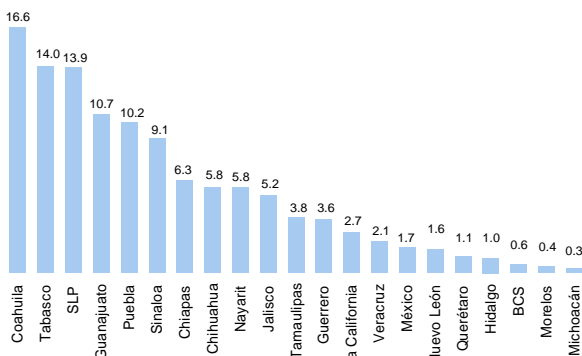
La producción total de vehículos en México fue de 246.2 mil unidades en febrero de 2013, lo que significó el nivel históricamente más alto registrado para un mes similar en México y 1.6% superior a la producción total reportada en febrero de 2012. Por su parte, las ventas internas y las exportaciones variaron +7.3% y -11.3% anual, respectivamente, en el mes referido, al reportar niveles de 80.2 y 175.3 miles de vehículos, en ese orden.

En términos acumulados, la producción de vehículos ascendió a 489.1 mil unidades durante el primer bimestre de este año, mientras que las exportaciones y las ventas internas fueron de 353.9 y 164.5 mil volúmenes, 9.9%, 0.0% y 9.6%, respectivamente, superiores a los niveles registrados en el mismo bimestre de 2012. (Ver comunicado completo [aquí](#))

Producción y exportación de vehículos Febrero de cada año Miles de unidades



Producción manufacturera por entidad federativa* Noviembre 2012 Variación % real anual



* Se refiere a estados que registraron crecimiento.

Fuente: INEGI.

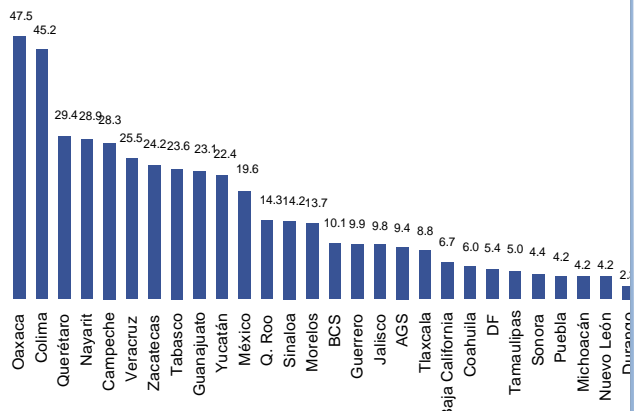
Producción manufacturera por entidad federativa (destacó Coahuila en penúltimo mes de 2012).

En noviembre pasado, 21 de las 32 entidades federativas que integran la República Mexicana incrementaron su producción manufacturera respecto al mismo mes de 2011, sobresaliendo Coahuila, Tabasco y San Luis Potosí, con aumentos del 16.6%, 14% y 13.9%, respectivamente.

Por su parte, entre los estados que más contrajeron su producción manufacturera en el lapso referido están Campeche (-12%), Colima (-9.3%) y Zacatecas (-7.4%). (Ver información [aquí](#))

Distribución de electricidad por estado (Oaxaca sigue a la cabeza). De las 32 entidades federativas que conforman la República Mexicana, 28 registraron aumentos en la distribución de energía eléctrica durante noviembre de 2012 respecto al mismo mes de 2011, sobresaliendo Oaxaca, Colima y Querétaro con incrementos anuales de 47.5%, 45.2% y 29.4%, respectivamente. En tanto que los estados que reportaron descensos en esta actividad son Chiapas (48.9%), Chihuahua (-11.2%), San Luis Potosí (-9.1%) e Hidalgo (-3.1%). (Ver información [aquí](#))

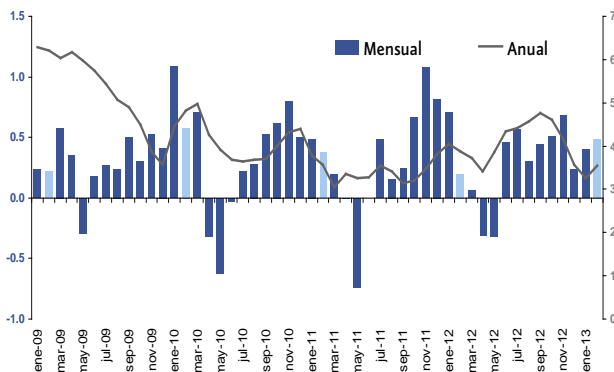
Distribución de energía eléctrica por entidad federativa*
 Noviembre 2012
 Variación % anual



* Se refiere a estados que registraron crecimiento.

Fuente: INEGI.

Inflación
 Variación % del INPC, base 2Q Dic 2010=100



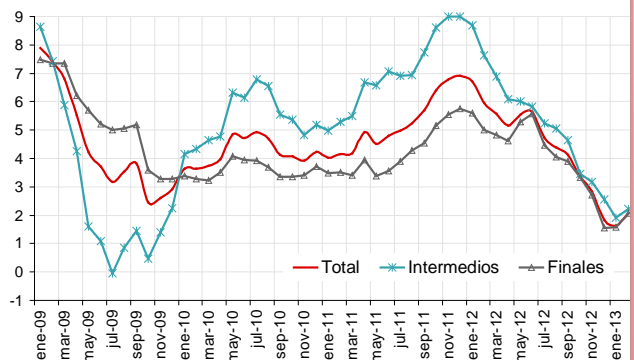
Fuente: INEGI.

Inflación (se mantienen en buen nivel). La inflación mensual en enero de 2013 fue de 0.49%, resultado del crecimiento del índice subyacente en 0.51%—donde sobresale el crecimiento de 27.88% en las tarifas de telefonía móvil, debido a que terminaron las ofertas de fin de año— y del aumento en 0.44% del no subyacente—destacando el descenso de los precios de productos pecuarios (-0.75%)—. Lo anterior situó a la inflación general anual en 3.55%, nivel que aunque superior al reportado en enero pasado (3.25%) es el menor para un mes semejante desde que se tiene registro. (Ver comunicado completo [aquí](#))

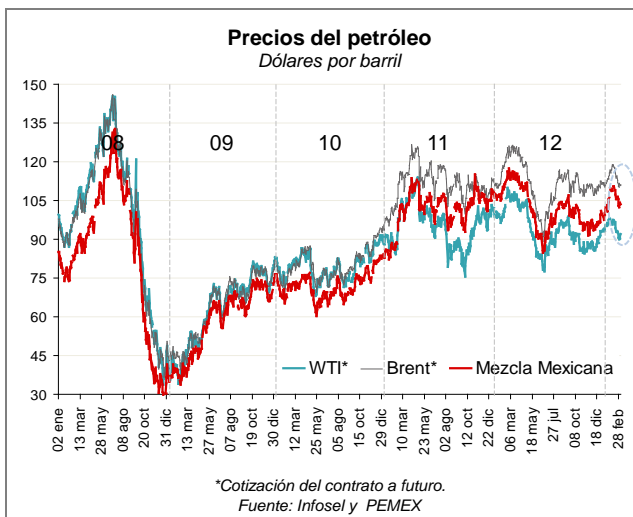
Precios al productor (moderado repunte durante febrero). En febrero de 2013, el Índice Nacional de Precios al Productor (INPP) total, excluyendo petróleo, presentó una variación mensual de +0.38%, luego de contraerse 0.05% en el mismo mes de 2012. Con este resultado, la tasa de crecimiento anual se situó en 2.06%, la tercera menor que se tenga registro.

Por su parte, en el segundo mes de 2013, el INPP de Mercancías y Servicios de Uso Intermedio, excluyendo petróleo, reportó una variación mensual de 0.21%, lo que representó un crecimiento anual de 2.21%, la segunda más baja durante los últimos tres años; mientras que el INPP de Mercancías y Servicios Finales logró un incremento mensual de 0.45%, por lo que su tasa anual se colocó en 2.06%, la tercera menor que se haya reportado. (Ver comunicado completo [aquí](#))

INPP de mercancías y servicios, excluyendo petróleo
 Base junio 2012=100, variación % anual



Fuente: INEGI.



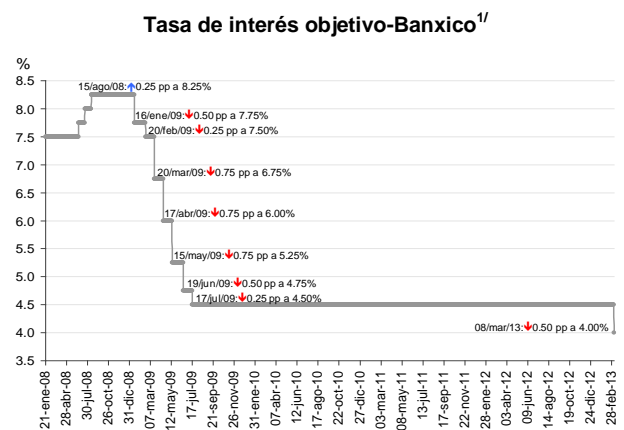
Petróleo (precios cierran al alza). El 8 de marzo de 2013, el precio de la Mezcla Mexicana de petróleo cerró en 103.69 dólares por barril (dpb), un incremento de 0.58% (+0.60 dpb) respecto a su cotización del pasado 1º de marzo. Por su parte, el contrato a futuro del West Texas Intermediate (WTI) para abril 2013 se elevó de manera semanal 1.40% (+1.27 dpb), mientras que el del crudo Brent para el mismo mes aumentó 0.41% (+0.45 dpb), al cerrar el 8 de marzo pasado en 91.95 dpb y 110.85 dpb, en ese orden.

En lo que va de 2013, el precio del barril de petróleo mexicano de exportación registra un incremento acumulado de 7.23% (+6.99 dpb) y un nivel promedio de 104.18 dpb, dato 18.18 dpb superior a lo previsto en la Ley de Ingresos para 2013. (PEMEX e Infosel).

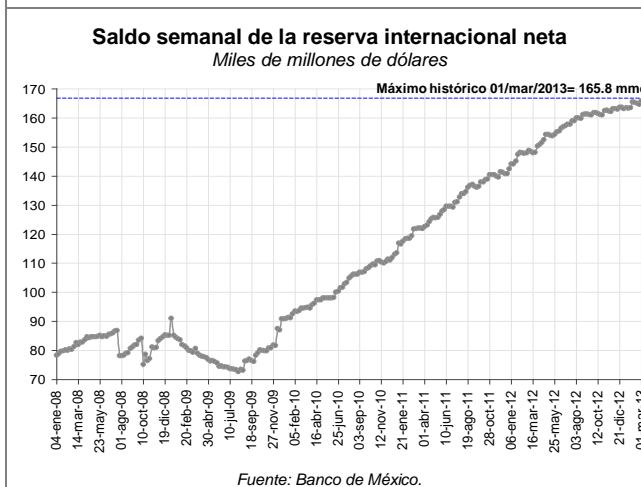
Decisión de política monetaria (Banxico recortó 50 pb la tasa de fondeo ante logros inflacionarios y contexto externo). En su último anuncio de Política Monetaria, la Junta de Gobierno del Banco de México (Banxico) indicó que considerando el entorno interno y externo de la economía mexicana, decidió disminuir en 50 puntos base (pb) el objetivo para la Tasa de Interés Interbancaria a un día, a un nivel de 4%, ante los logros de mediano plazo en el abatimiento de la inflación y para facilitar un ajuste más balanceado de la economía frente a las perturbaciones del exterior; que se prevén seguirán ocurriendo (relajamiento monetario adicional esperado en muchas economías avanzadas y emergentes que podría propiciar mayores flujos de capital a nuestro país), y aprovechando la reducción del déficit esperado en las finanzas públicas de 2013. Lo anterior, sin comprometer la convergencia gradual de la inflación al objetivo permanente de 3%.

La Junta considera que este recorte al objetivo de la Tasa de referencia no representa el inicio de un ciclo de bajas y que es compatible con una expansión del gasto en la economía acorde con su potencial de crecimiento y con la

convergencia de la inflación hacia al objetivo permanente de 3%. Hacia adelante, la Junta seguirá vigilando la evolución de todos los factores que podrían afectar a la inflación, con el fin de estar en condiciones de alcanzar su objetivo permanente. (Ver comunicado [aquí](#))



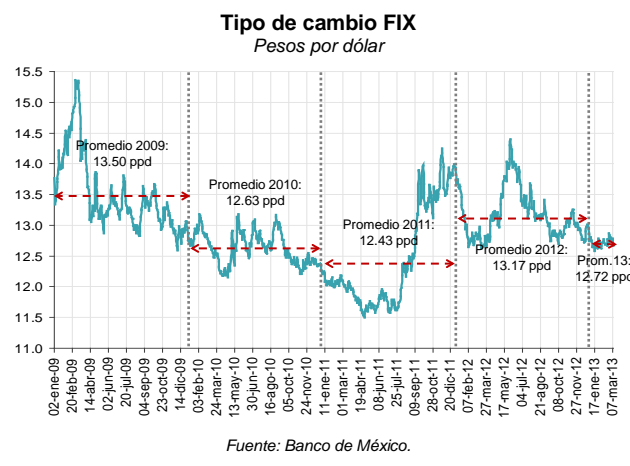
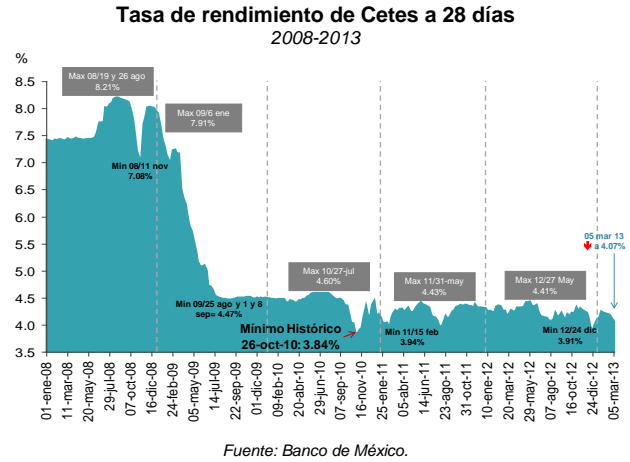
1/ Meta establecida por el Banco de México para la tasa de interés en operaciones de fondeo interbancario a un día. Fuente: Banxico.



Reservas Internacionales (en nuevo máximo histórico). Al 1º de marzo de 2013, las Reservas Internacionales sumaron 165,793 millones de dólares (mdd), lo que significó un nuevo máximo histórico, el segundo del año, y un incremento semanal de 1,078 mdd, producto de la venta de dólares de Pemex al Banco de México por 1,000 mdd y de un incremento de 78 mdd resultado principalmente del cambio en la valuación de los activos internacionales del Instituto Central.

Así, en lo que va de 2013, las Reservas Internacionales acumulan un incremento de 2,277 mdd. (Ver comunicado completo [aquí](#))

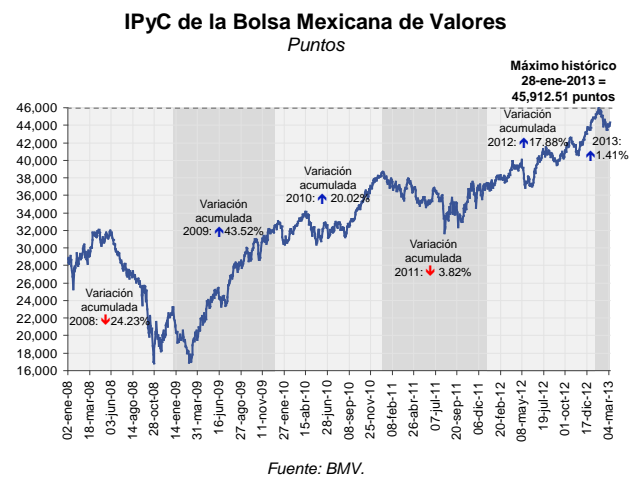
Tasas de interés (la líder baja por sexta semana consecutiva). En la décima subasta de valores gubernamentales de 2013 realizada el pasado 5 de marzo, la tasa de rendimiento de los Cetes a 28 días descendió –por sexta semana consecutiva– 6 puntos base (pb) con relación a la subasta anterior, al ubicarse en 4.07%, mientras que la de los Cetes a 91, 182 y 364 días reportó una variación de -1, +4 y -9 pb, respectivamente, al ubicarse en 4.09%, 4.21% y 4.22%, en ese orden. Por su parte, la tasa de interés nominal de los Bonos a 20 años se contrajo 14 pb a 5.69%, en tanto que la tasa de interés real de los Udibonos a 30 años aumentó 2 pb a 2.40%. Finalmente, la sobretasa de los Bondes D a 5 años descendió 1 pb para colocarse en 0.25%. (Ver comunicado completo [aquí](#))



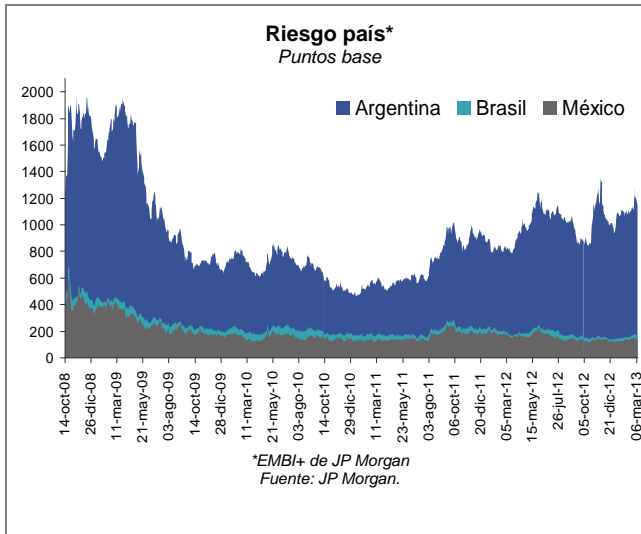
Tipo de cambio (se apreció 13 centavos en la última semana). El 8 de marzo de 2013, el tipo de cambio FIX se ubicó en 12.6684 pesos por dólar (ppd), esto es, 13 centavos menos (-1%) respecto a su nivel observado el pasado 1º de marzo.

Así, en lo que va de 2013, el tipo de cambio FIX registra un nivel promedio de 12.7153 ppp y una apreciación de 30 centavos (-2.3%). ([Banxico](#))

Mercado de valores (gana por segunda semana consecutiva). A pesar de que aún no se define por completo el tema de los recortes en el gasto estadounidense, el principal indicador de la Bolsa Mexicana de Valores (BMV), el IPyC, reportó un incremento semanal de 0.74% (+326.79 puntos) –lo que significó el segundo incremento semanal consecutivo–, al cerrar el pasado 8 de marzo en las 44,322.51 unidades. Lo anterior, debido principalmente a datos económicos favorables de Estados Unidos, a que se mantuvo la expectativa de crecimiento económico de China para 2013 y al recorte de la tasa de fondeo bancario por parte de Banxico.



Así, en lo que va de 2013, el IPyC de la BMV registra una ganancia acumulada de 1.41% en pesos y de 3.79% en dólares. (BMV)



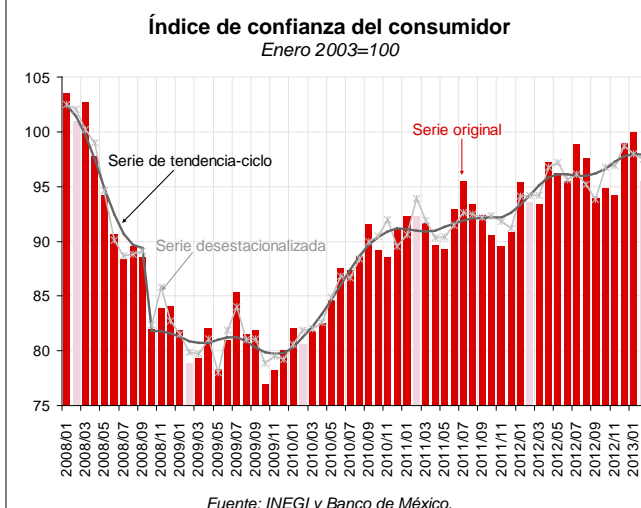
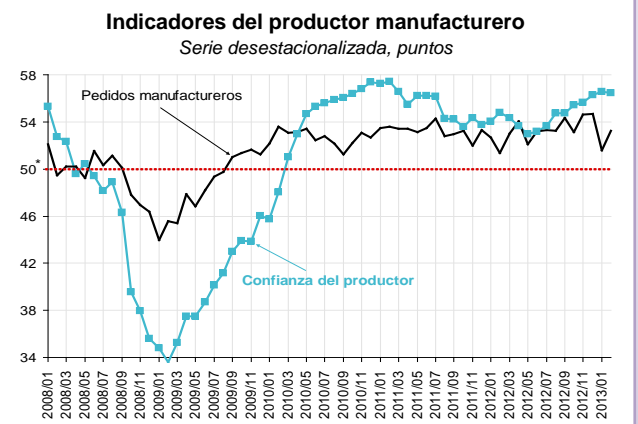
Riesgo país (finalizó la semana a la baja). El riesgo país de México, medido a través del Índice de Bonos de Mercados Emergentes (EMBI+) de J.P. Morgan, cerró la décima semana de 2013 en 142 puntos base (pb), 9 pb inferior al nivel observado el pasado 1º de marzo, pero 16 pb por arriba del nivel reportado al cierre de 2012.

Asimismo, el riesgo país de Argentina y Brasil se contrajo 58 y 15 pb, respectivamente, en la última semana, al ubicarse el pasado 8 de marzo en 1,160 y 167 pb, respectivamente. (JP Morgan)

Indicadores del productor manufacturero (continuó el optimismo y la expansión en su actividad). Con cifras desestacionalizadas, en febrero de 2013 el Indicador de Confianza del Productor (ICP) se ubicó en 56.5 puntos, con lo cual acumuló 36 meses por arriba del umbral de 50 puntos que implica optimismo del productor manufacturero, aunque fue menor en 0.09 puntos respecto al del mes anterior; mientras que en términos anuales la confianza del productor se elevó 1.8 puntos, el séptimo incremento anual consecutivo. (Ver comunicado completo [aquí](#))

Por otro lado, el Indicador de Pedidos Manufactureros (IPM) en febrero pasado, se elevó 1.67 p en términos mensuales –con cifras desestacionalizadas–, al ubicarse en 53.2 p, con lo cual acumuló 42 meses consecutivos situándose por encima del umbral de 50 puntos*, mientras

que en términos anuales se contrajo 0.4 puntos a 52.4 p. (Ver comunicado completo [aquí](#))

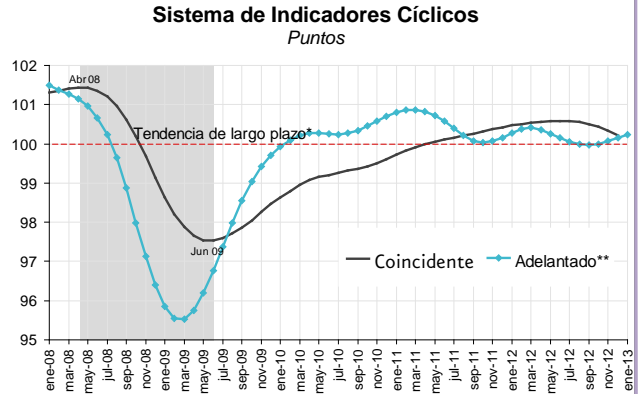


del Consumidor (ICC) se ubicó en 95.5 puntos, lo que implicó un aumento de 1.9% anual. Lo anterior fue consecuencia de los incrementos reportados en cuatro de los cinco componentes que lo integran, los cuales se refieren a la percepción de los consumidores sobre la situación económica esperada de los miembros del hogar, situación económica presente y futura del país y las posibilidades en el momento actual para efectuar compras de bienes durables; mientras que descendió el indicador que reporta la situación económica presente de los miembros del hogar.

Con cifras desestacionalizadas, el ICC se contrajo 0.50% en febrero de 2013 con relación al mes previo, su segundo descenso después de tres meses consecutivos con incrementos, debido al descenso reportado por cuatro de los cinco componentes que lo integran. (Ver comunicado completo [aquí](#))

Confianza del consumidor (reportó resultados mixtos en febrero). En febrero de 2013, el Índice de Confianza

Indicadores cíclicos (posible evolución positiva de la actividad económica en próximos meses). En diciembre de 2012, el Indicador Coincidente –el cual refleja el estado general de la economía mexicana– se ubicó en la fase de desaceleración del ciclo económico, al contraerse 0.12 puntos (p) respecto a noviembre pasado y registrar un valor de 100.21 p, por arriba de su tendencia de largo plazo (más de 100 p). Por su parte, el Indicador Adelantado –cuya función es la de anticipar la posible trayectoria del Indicador Coincidente en el muy corto plazo– se colocó en la fase expansiva del ciclo económico en diciembre pasado y el preliminar de enero de 2013, al elevarse 0.09 y 0.08 puntos, respectivamente, y reportar un valor de 100.15 y 100.23 p, en ese orden. (Ver comunicado completo [aquí](#))



*La tendencia de largo plazo (línea horizontal igual a 100), permite identificar 4 fases del Ciclo Económico: Expansión (creciendo arriba de la línea), desaceleración (decreciendo arriba de la línea), recesión (decreciendo debajo de la línea) y recuperación (creciendo debajo de la línea). Las fechas sobre la gráfica representan el momento en que ocurrió el punto de giro en la actividad económica. **Preliminar dato de enero 2013.

Fuente: INEGI.

Cuadro-Resumen

Variable		Último Dato	Variación respecto al dato anterior	Variación acumulada, 2012 ó 2013
Actividad Económica				
Inversión Fija Bruta (Dic/12)	↓	--	-2.4%*	+5.9% (Ene-Dic)*
Producción de Vehículos (Feb/13)	↑	246,197 Unidades	+1.6%*	+9.9% (Ene-Feb)*
Precios				
Variación INPC (Feb/13)	↓	+3.55%	-0.32 pp*	+0.90%
Variación anual-INPP (Feb/13)	↓	+2.06%	-4.00 pp*	+0.51%
Sector Externo				
Mezcla Mexicana de Exportación (8 Mar/13)	↑	103.69 dpb	+0.58% (+0.60 dpb)**	+7.23% (+6.99 dpb)
Mercados Financieros				
Política Monetaria-Tasa Objetivo ^{1/} (08 Mar/13)	↓	A 4.00% (de 4.50% vigente desde 17/Jul/09)	-0.50 pp	-0.50 pp
Reservas Internacionales (al 1º Mar/13)	↑	165,793 mdd	+1,078 mdd	+2,277 mdd
CETES 28 días (Subasta 10/13)	↓	4.07%	-0.06 pp	+0.03 pp
Tipo de Cambio Fix (8 Mar/13)	↓	12.7153 ppd	-13 centavos (-1.0%)**	-30 centavos (-2.3%)
IPyC – BMV (8 Mar/13)	↑	44,322.51 unidades	+0.74%**	+1.41%
Riesgo País (8 Mar/13)	↓	142 pb	-9 pb**	+16 pb
Expectativas				
Confianza del Productor (Feb/13)	↑	56.4 puntos	+1.8 puntos*	--
Confianza del Consumidor (Feb/13)	↑	95.5 puntos	+1.9%*	--
Indicadores Cíclicos (Dic/12)^{2/}				
Coincidente	↓	100.21 puntos	-0.12 puntos	-0.21 p (Dic12/Dic11)
Adelantado	↑	100.15 puntos	+0.09 puntos	-0.01 p (Dic12/Dic11)

pb: puntos base. **pp:** puntos porcentuales, donde 100 pb=1 pp ó 1 pb= 1/100 pp. **mmp:** miles de millones de pesos. **mdd:** millones de dólares. **ppd:** pesos por dólar. **S.S.:** Sin Significado. *Variación respecto al mismo periodo del año anterior (anual). **Variación respecto al cierre de la semana anterior. ^{1/} Meta establecida por el Banco de México para la tasa de interés en operaciones de fondeo interbancario a un día. ^{2/} Cifras desestacionalizadas. **Fuente:** INEGI, AMIA, Banco de México, PEMEX, BMV y JP Morgan.

PERSPECTIVAS ECONÓMICAS

NACIONALES

La inflación inicia de manera temporal senda ascendente: Banamex. Analistas de Banamex señalan que en febrero de 2013 el INPC registró un incremento de 0.49% mensual, ligeramente menor a sus expectativas y a las del consenso, ante un menor avance de los precios agropecuarios. Así, la inflación general anual registró un incremento anual de 3.55%, por arriba del 3.25% del mes anterior, debido al incremento en el componente no subyacente, en particular en el aumento anual de los precios agropecuarios, lo cuales, más que mostrar un crecimiento más acelerado, enfrentan una muy baja base de comparación anual: en febrero sólo crecieron 0.02% mensual, en tanto que su tasa de avance anual se incrementó hasta 7.48% desde 5.51%. Así, los especialistas consideran que febrero es el inicio de un incremento temporal en la inflación general que alcanzará su pico en abril próximo, para posteriormente descender durante el resto del año. *(Banamex)*

Inflación podría colocarse por arriba de 4% en abril para luego converger a 3.9% en diciembre. Analistas de Banorte-Ixe señalaron que el reciente reporte de inflación dejó ver que la tendencia de los precios comienza a resentir los efectos de una baja base de comparación, los analistas reiteraron que, de acuerdo con sus estimados, habrá una "joroba" en la inflación en el segundo trimestre de este año, lo que podría llevar a la tasa anual a niveles por encima del 4% en abril. Sin embargo, consideraron que en la ausencia de presiones significativas, la tasa anual podría converger a su estimado de 3.9% a finales del año.

Por otra parte, estiman que la economía mexicana continuará desacelerándose en el primer semestre de 2013, mientras que en el segundo semestre, esperan que crezca. *(Infosel)*

La economía mexicana seguirá creciendo sin que se presenten presiones inflacionarias generaliza-

das. En su último anuncio de Política Monetaria, la Junta de Gobierno del Banco de México (Banxico) destacó que derivado del menor dinamismo de la economía mundial, diversos indicadores de la actividad económica en México han comenzado a mostrar una desaceleración. En este entorno, anticipa que la economía mexicana seguirá creciendo sin que se presenten presiones inflacionarias generalizadas. Además, señaló que en el corto plazo prevalecen riesgos a la baja derivados, principalmente, del proceso de consolidación fiscal en Estados Unidos.

Respecto a la inflación, la junta indicó que, como lo había anticipado, después de la importante disminución que registró en los meses previos, la inflación general anual presentó un aumento en febrero de 2013, debido a una mayor incidencia del componente no subyacente, el cual se prevé sea transitorio, por lo que espera que la inflación general anual siga aumentando hasta alcanzar niveles cercanos al 4% en los próximos meses para, luego, retomar una trayectoria a la baja y ubicarse cerca del 3% en la segunda parte del año y en 2014. *(Banxico)*

Poco probable otro movimiento en tasa de fondeo bancario en el mediano plazo. Analistas de Banamex y Banorte-Ixe consideran que luego del último comunicado de Banxico sobre política monetaria, son poco probables recortes adicionales en la tasa de fondeo bancario, por lo que estiman que ésta podría cerrar el año en su nuevo nivel de 4.00%. *(Infosel)*

INTERNACIONALES

Eurozona iniciará recuperación en la segunda mitad del año. El presidente del Banco Central Europeo, Mario Draghi, señaló que la economía de la Zona Euro se estabilizará en la primera mitad del año para iniciar una recuperación gradual en el segundo semestre. Draghi proyectó un menor crecimiento para la eurozona en 2013, a -0.5% de -0.3% previo. *(Infosel)*

Perspectivas macroeconómicas para México						
	PIB (crecimiento % real)		Inflación (% , dic/dic)		Cuenta Corriente (% PIB)	
	2013	2014	2013	2014	2013	2014
Banamex	3.60	3.80	3.64	3.68	-1.4	--
Encuesta-Banamex (Mediana)	3.50	4.00	3.67	3.60	--	--
Bancomer	3.10	3.10	3.60	3.59	-1.1	--
Promedio de Diversas Corredurías*	3.50	4.13	3.52	3.52	--	--
Fondo Monetario Internacional (FMI)	3.50	3.50	3.27	3.00	-1.1	-1.0
Banco Mundial	3.30	3.60	--	--	-1.0	-0.6
OCDE	3.30	3.60	3.60	3.30	-0.3	+0.3
Encuesta Banco de México	3.54	3.97	3.66	3.62	--	--
Banco de México	3.0-4.0	3.2-4.2	3.00	3.00	-1.3	-1.7
SHCP	3.50	--	3.00	--	-1.2	--

Nota. Cifras sombreadas en gris oscuro indican cambio de pronóstico. Fuente: **Banamex**, Examen de la Situación Económica (Sep/12) y Encuesta Banamex (20 Feb/13); **Encuesta-Banamex**, Encuesta de Expectativas de Analistas de Mercados Financieros (20 Feb/13); **Bancomer**, Situación México-BBVA Research (I Trim/13) y Encuesta Banamex (20 Feb/13); *Deutsche Bank, JP Morgan, entre otras; **OCDE**, Previsiones Económicas (Nov/12); **FMI**, World Economic Outlook (Oct/12 y Ene/13); **Banco Mundial**, Perspectivas Económicas Mundiales 2013 (Ene 2013); **Encuesta Banco de México**, Encuesta sobre las Expectativas de los Esp. en Economía del Sector Privado (Feb/13); **Banco de México**, Informe sobre Inflación (Oct-Dic/12); y **SHCP**, Marco Macroeconómico 2012 (estimado)-2013 (aprobado).

EL MUNDO ESTA SEMANA

Indicadores Económicos Internacionales*				
Variable		Último Dato	Variación respecto al dato anterior**	Variación anual
Estados Unidos				
Actividad no Manufacturera del ISM (Feb)	↑	56% ^{1/}	+0.8 pp	--
Crédito al Consumidor (Ene)	↑	2,793 mmd	+16.1 mmd	+0.7%
Déficit de la Balanza Comercial (Ene)	↑	44.4 mmd	+16.5%	--
Productividad Laboral (IV Trim)	↓	--	-1.9%	+0.5%
Empleo-ADP (Feb)	↑	--	+198 mil	--
Reporte del Beige Book (Feb)		El informe expuso que en general, la actividad económica se expandió en un ritmo de modesto a moderado desde la última publicación de este documento y que las condiciones del mercado laboral mejoraron, aunque varios distritos reportaron contrataciones restringidas.		
Pedidos de Fábricas (Ene)	↓	--	-2.0%	--
Solicitudes Seguros de Desempleo (al 02 Mar)	↓	340 mil	-2.0% (-7 mil)	--
Seguros de Desempleo (al 23 Feb)	↑	3.09 millones	+0.1% (+3 mil)	--
Índice Semanal de Comodidad de Consumidor-Bloomberg (25 Feb-03Mar)	↓	-32.4 puntos	-0.4 puntos	--
Ventas al Mayoreo (Ene)	↑	--	+1.2%	+6.5%
Tasa de Desempleo (Feb)	↓	7.7%	-0.2 pp	-0.6 pp
Francia				
Déficit de la Balanza Comercial (Ene)	↑	-5.86 mme	+0.44 mme	+0.27 mme
Alemania				
Pedidos de Fábricas (Ene)	↓	--	-1.9%	-2.5%
España				
Producción Industrial (Ene)	↑	--	+11.5%	-3.6%
Inglaterra				
Decisión de Política Monetaria-Tasa de Interés de Referencia (07 Mar)	↔	en 0.5% (Vigente desde el 5/03/09)	0.0 pb	--
Zona del Euro				
PIB (Rev. IV Trim)	↓	--	-0.6%	-0.9%
Decisión de Política Monetaria-Tasa de Interés de Referencia (07 Mar)	↔	En 0.75% Vigente desde el 05/07/12	0.0 pb	--
Precios al Productor Industrial (Ene)	↑	--	+0.6 %	+1.9%
Ventas al Menudeo (Ene)	↑	--	+1.2%	-1.3%
Unión Europea				
PIB (Rev. IV Trim)	↓	--	-0.5%	-0.6%
Precios al Productor Industrial (Ene)	↑	--	+0.6%	+1.8%
Ventas al Menudeo (Ene)	↑	--	+0.9%	-0.9%

*De cifras corregidas por estacionalidad, si no se indica otra cosa (n/d: no desestacionalizado). **pp**: puntos porcentuales. **mmd**: miles de millones de dólares. **mme**: miles de millones de euros. **Variación respecto a la semana, mes o trimestre previo según corresponda. ^{1/} Este indicador muestra que las condiciones de la actividad no manufacturera mejoraron en febrero. **Fuente**: SHCP, con base en diversos comunicados.

CALENDARIO ECONÓMICO

11-15 MARZO 2013

Lunes 11	Balanza Comercial de Mercancías (Rev. Ene)	Alemania: Balanza Comercial (Ene) Francia: Producción Industrial (Ene)
Martes 12	Reservas Internacionales (al 08 Mar) Subasta 11 de Valores Gubernamentales Producción Industrial (Ene)	EU: Índice de Optimismo de las Pequeñas Empresas-NFIB (Feb); Balance Fiscal (Feb) España: Indicadores Compuestos de The Conference Board (Ene) Japón: Indicadores Compuestos de The Conference Board (Ene); Actividad del Sector Servicios (Ene) Alemania: Inflación (Feb) Zona del Euro y Unión Europea: ..
Miércoles 13		EU: Inventario de Empresas (Ene); Precios de Importaciones y Exportaciones (Feb); Ventas al Menudeo (Feb) España: Inflación (Feb) Francia: Generación de Empleo (IV Trim); Inflación (Feb) Zona del Euro y Unión Europea: Producción Industrial (Ene)
Jueves 14	Reporte sobre las Economías Regionales (Oct-Dic)	EU: Sol. de Seguro de Desempleo (al 09 Mar); Índice Semanal de Comodidad del Consumidor-Bloomberg (04-10 Mar); Precios al Productor (Feb); Cuenta Corriente (IV Trim) Japón: Indicadores Compuestos de The Conference Board (Ene); Actividad del Sector Servicios (Ene) Japón: Producción Industrial (Ene) Corea: Indicadores Compuestos de The Conference Board (Ene) Zona del Euro y Unión Europea: Empleo (IV Trim)
Viernes 15	Establecimientos con Programa IMMEX (Dic)	EU: Inflación (Feb); Confianza del Consumidor de la Univ. Michigan (Prel. Marzo); Actividad Manufacturera de la Fed de Nueva York-Empire State (Mar); Producción Industrial (Feb) Reino Unido: Indicadores Compuestos de The Conference Board (Ene) España: Precios de Vivienda (IV Trim) Zona del Euro y Unión Europea: Inflación (Feb)

El presente documento puede ser consultado a través de la página web de la SHCP, en: <http://www.hacienda.gob.mx/SALAPRENSA/Paginas/InformeSemanaldelVocero.aspx>. Asimismo, la UCSV de la Secretaría de Hacienda y Crédito Público pone a su disposición para cualquier comentario o aclaración la siguiente dirección de correo electrónico: voce-ria@hacienda.gob.mx.