



Perspectivas Económicas para 2008

**Liga de Economistas Revolucionarios de la
República Mexicana, A.C.**

Febrero 2008

La evolución económica reciente de México y los Estados Unidos indica lo siguiente:

- El desempeño de la economía mexicana en 2007 fue favorable a pesar de un contexto externo de volatilidad.
- Sin embargo, se anticipa un entorno externo menos favorable y más volátil en 2008 a raíz de las crisis hipotecaria y financiera en los Estados Unidos. Se espera un crecimiento en ese país de 1.5% en 2008.
- Debido a ello se revisó el pronóstico de crecimiento de la economía mexicana a 2.8% en 2008, el cuál está sustentado en:
 - i) finanzas públicas contracíclicas,
 - ii) inversión en infraestructura,
 - iii) mayor competitividad y diversificación de las exportaciones,
 - iv) mayor fortaleza de la demanda interna,
 - v) disponibilidad de crédito y el crecimiento de la vivienda.

En 2007, la economía mexicana tuvo un desempeño sólido lo cual constituye una buena base para 2008.

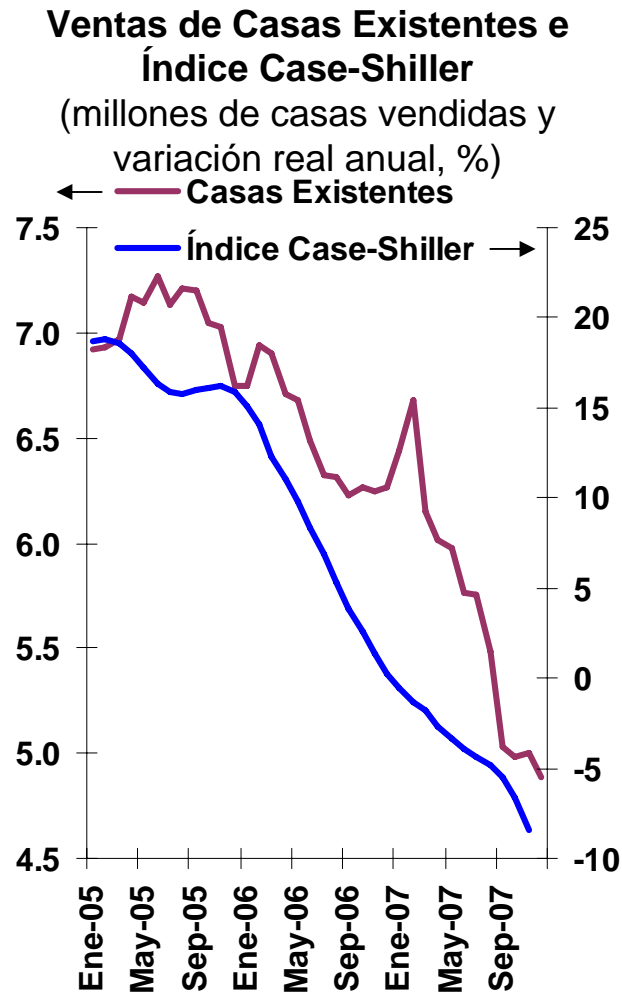
- El crecimiento del PIB fue de 3.8% en el cuarto trimestre de 2007 y de 3.3% en el año.
- Se generaron 756 mil empleos formales, un crecimiento de 5.4% anual.
- La inflación fue de 3.76% en diciembre 2007, la menor entre las economías de América Latina de mayor tamaño y se compara con inflaciones en Estados Unidos y España de 4.1% y 4.2%.
- La inversión extranjera directa fue de 23.2 mmd en 2007, un aumento de 20.8% anual.

En el cuarto trimestre, aumentó el crecimiento anual del PIB debido tanto al sector industrial como a los servicios.

Crecimiento del PIB, 2007					
(variación anual, %)					
	I	II	III	IV	2007
PIB	2.7	2.9	3.7	3.8	3.3
Sectores					
Agropecuario	0.4	2.0	3.9	1.9	2.0
Industrial	0.9	1.1	1.6	1.8	1.4
Servicios	3.9	3.8	4.8	4.9	4.4

Fuente: INEGI.

En los Estados Unidos, continúan los problemas en el sector hipotecario y financiero, llevando a una mayor restricción en el crédito.

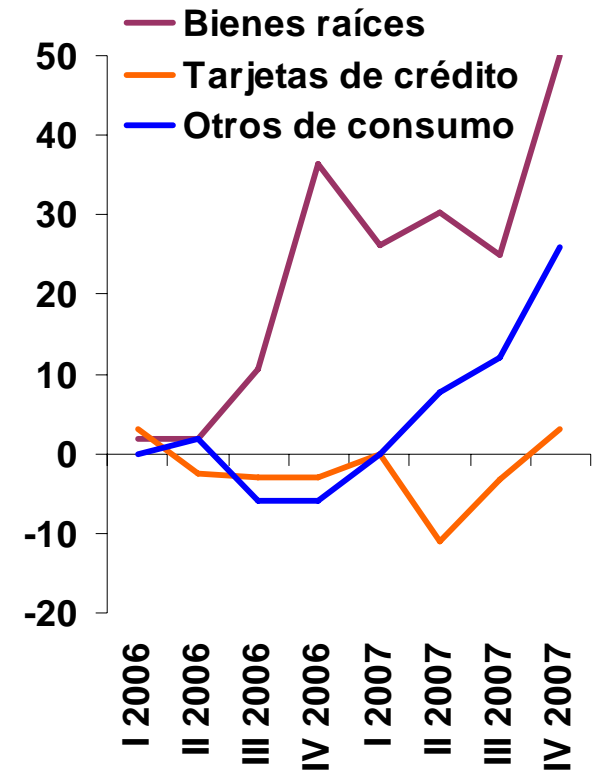


Fuente: US Bureau of Commerce, National Association of Realtors y Standard & Poors

Pérdidas Reportadas por Instituciones Financieras Internacionales
(miles de millones de dólares)

Banco	Monto de perdida
Bank of America	9.96
Barclays	2.70
Citigroup	22.10
Credit Suisse	7.41
Deutsche Bank	3.12
Fannie Mae	3.00
Freddie Mac	8.60
HSBC	10.70
JP Morgan Chase	3.20
Merrill Lynch	24.50
Morgan Stanley	9.40
Royal Bank Scotland	2.50
UBS	26.60
Wachovia	4.70
Washington Mutual	6.50
Société Generale	10.26
Otros*	24.20
Total	179.45

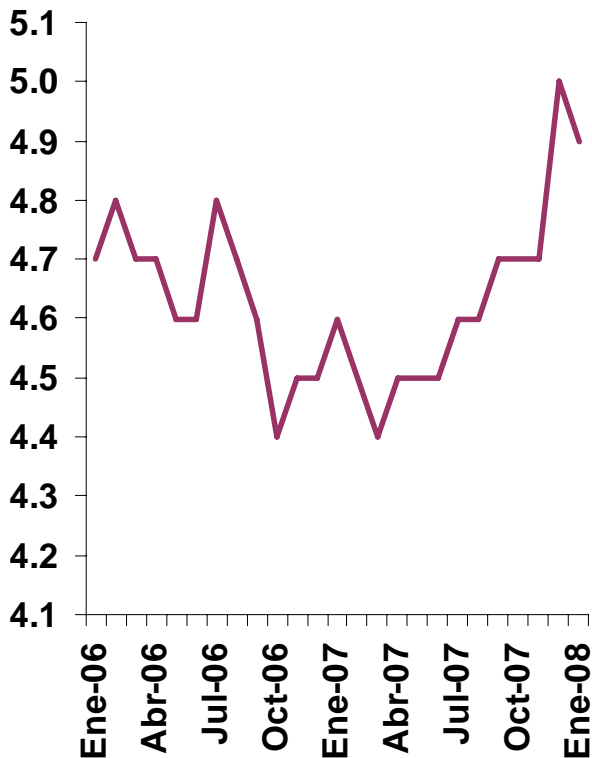
Porcentaje de Instituciones que Reportan Mayor Restricción Crediticia
(%)



Fuente: Senior Loan Officer Opinion Survey

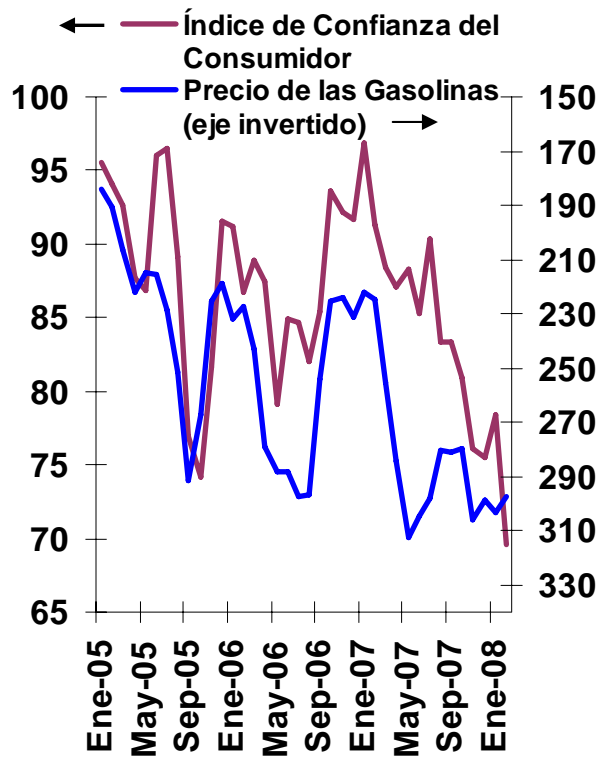
Lo anterior ha llevado a un deterioro en el mercado laboral, una menor confianza del consumidor y una desaceleración en la producción industrial.

Tasa de Desempleo (%)



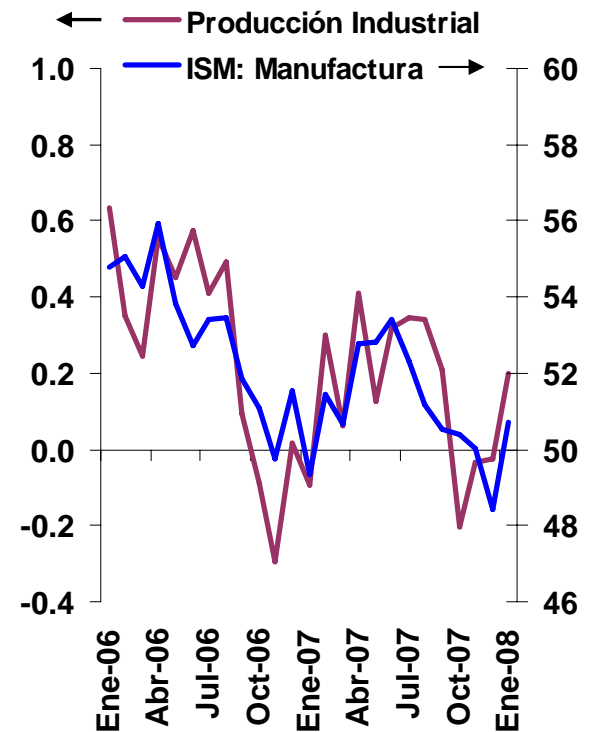
Fuente: BEA

Confianza del Consumidor* y Precio de las Gasolinas
(índice, centavos de dólar por galón)



* Índice de la Universidad de Michigan
Fuente: Bloomberg

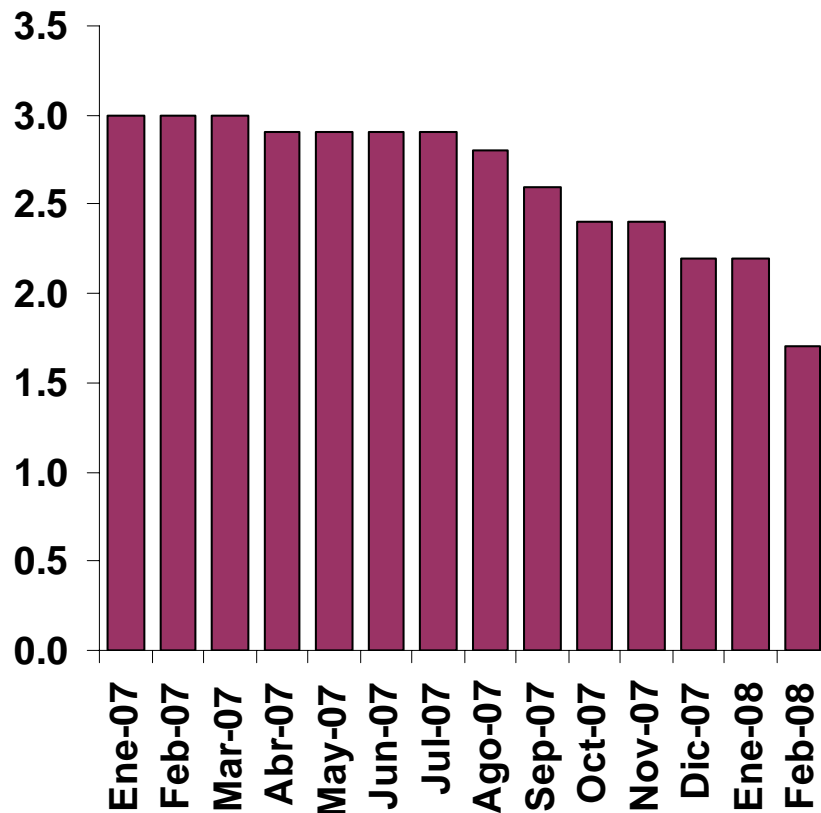
Producción Industrial e ISM Manufactura
(variación mensual ajustada prom. mov. 3m, %; Índice)



Fuente: Federal Reserve Board e Institute for Supply Management.

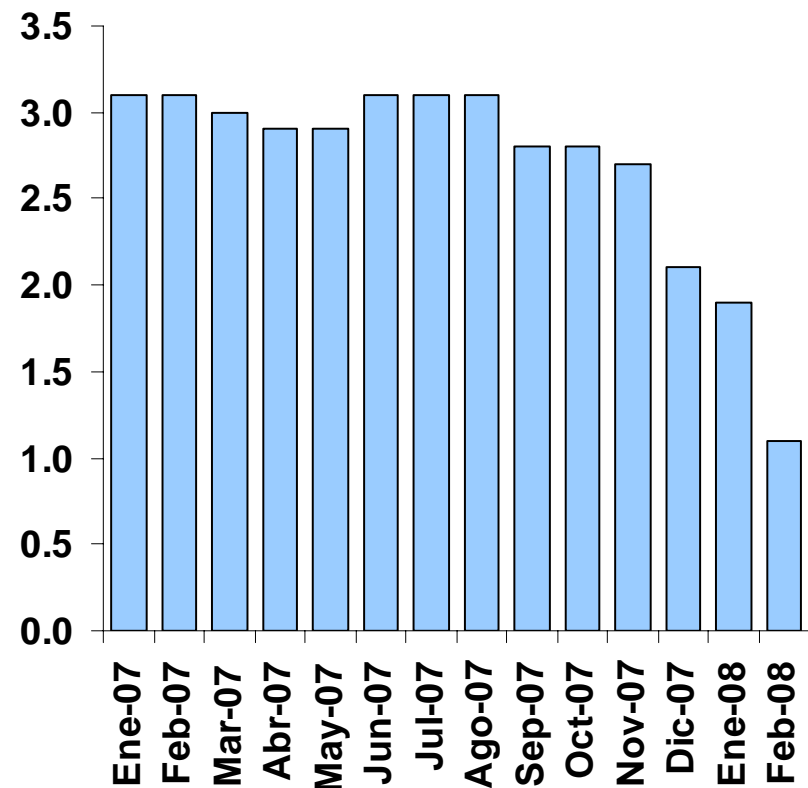
Lo anterior ha llevado a una reducción en la proyecciones de crecimiento en Estados Unidos.

Producto Interno Bruto
(variación anual, %)



Fuente: Blue Chip

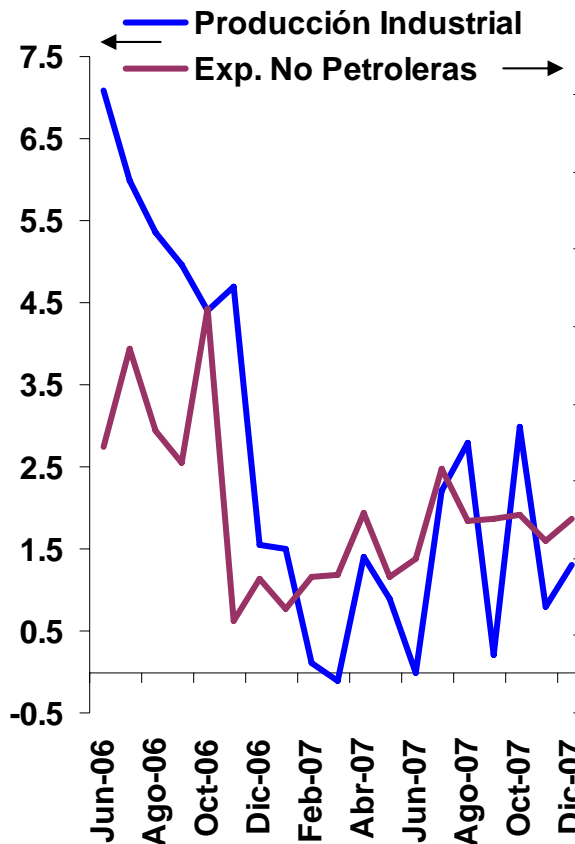
Producción Industrial
(variación anual, %)



Fuente: Blue Chip

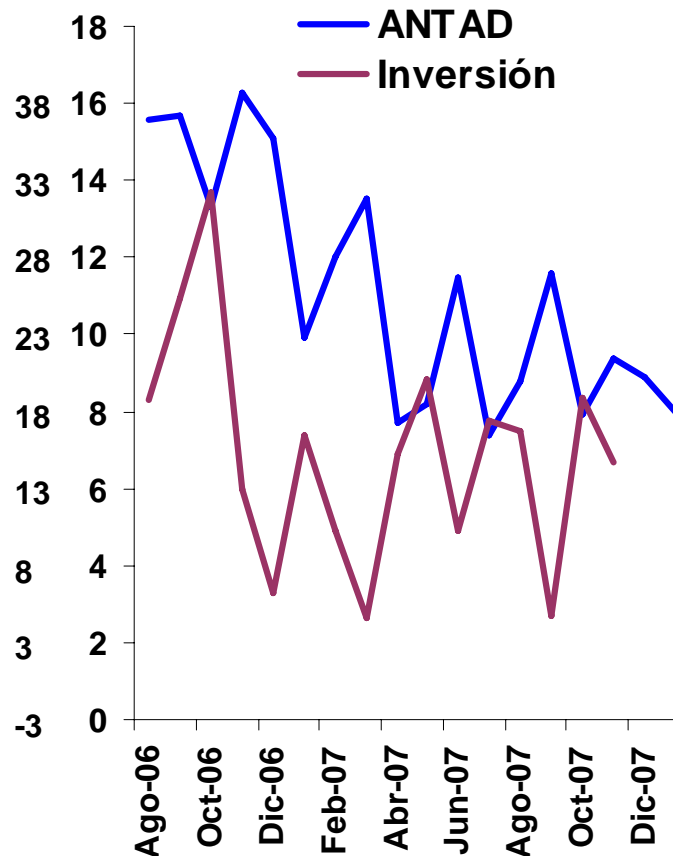
Los problemas en los Estados Unidos todavía no han afectado a los componentes de la demanda agregada, y el empleo se mantiene creciendo a tasas elevadas.

Producción Industrial y Exportaciones No Petroleras
(var. anual, %)



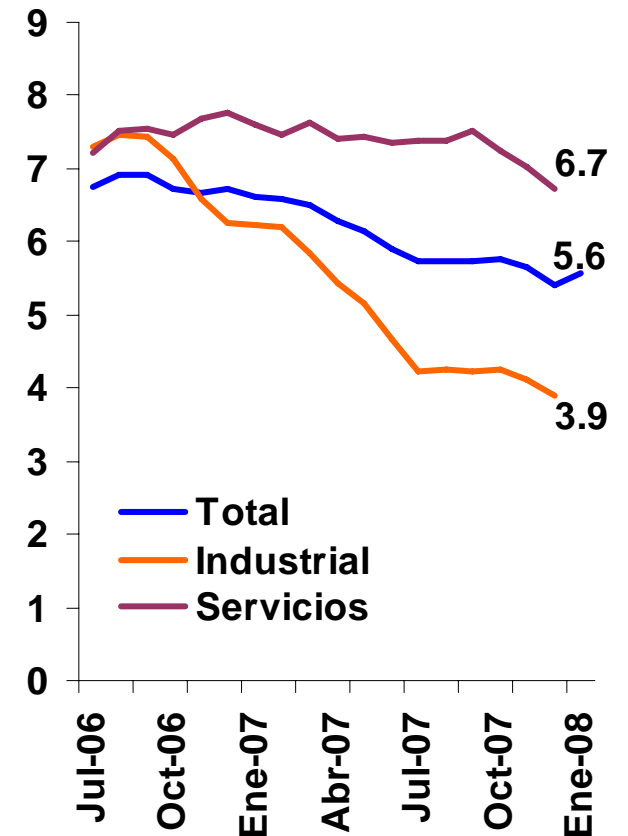
Fuente: INEGI.

Ventas de ANTAD e Inversión
(var. anual, %)



Fuente: ANTAD e INEGI.

Crecimiento del Empleo por Sectores a Enero
(var. anual, %)



Fuente: STPS.

La información disponible a enero ha sido favorable, aún cuando es todavía limitada.

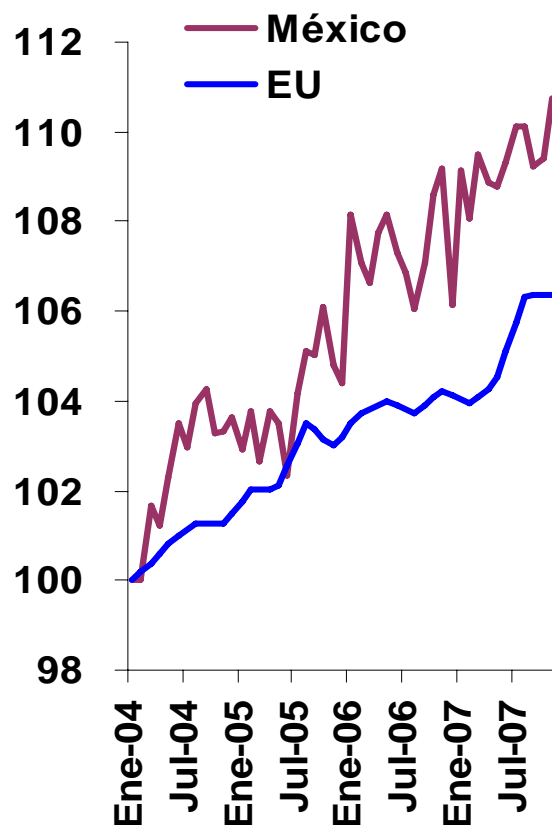
Tasa de Crecimiento Anual		
	Dic-07	Ene-08
Producción automotriz	-1.9%	25.9%
Ventas ANTAD	8.9%	8.0%
Ventas Wal-Mart	7.4%	6.6%
Empleo formal	5.4%	5.6%
Inflación	3.8%	3.7%

Por el lado de las condiciones económicas, diversos cambios en los últimos años permiten anticipar que la economía mexicana está en mejores condiciones para hacer frente a un menor crecimiento en los Estados Unidos:

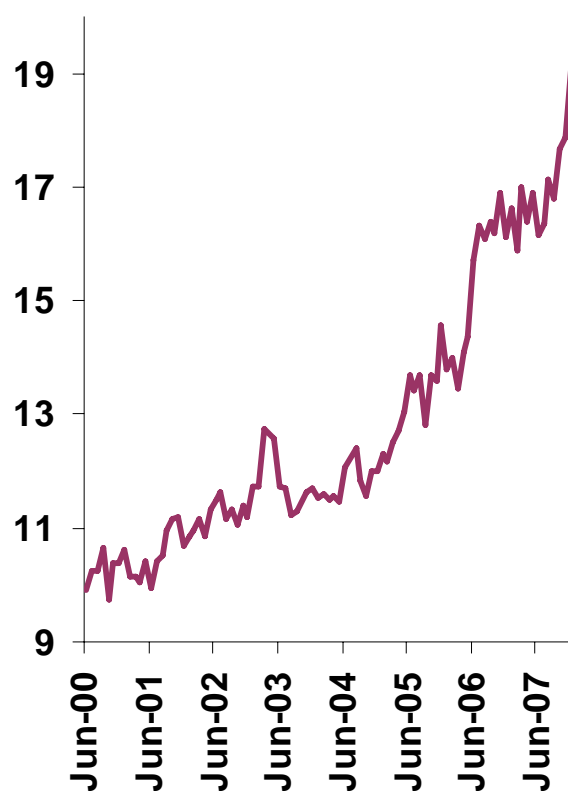
- Mayor competitividad y diversificación de las exportaciones.
- Mayor fortaleza de la demanda interna.
- El crecimiento del sector no comerciable, en particular vivienda.
- Mayor disponibilidad de crédito.
- Estabilidad financiera.

Además de la fortaleza de la demanda interna, el sector manufacturero se ha vuelto mas competitivo y el destino de las exportaciones está diversificándose.

Productividad Laboral en Manufacturas
(Índice, ene. 2004=100)



Exportaciones No Petroleras con Destino Diferente de EU
(proporción de las exportaciones no petroleras totales, prom. móvil 3m, %)



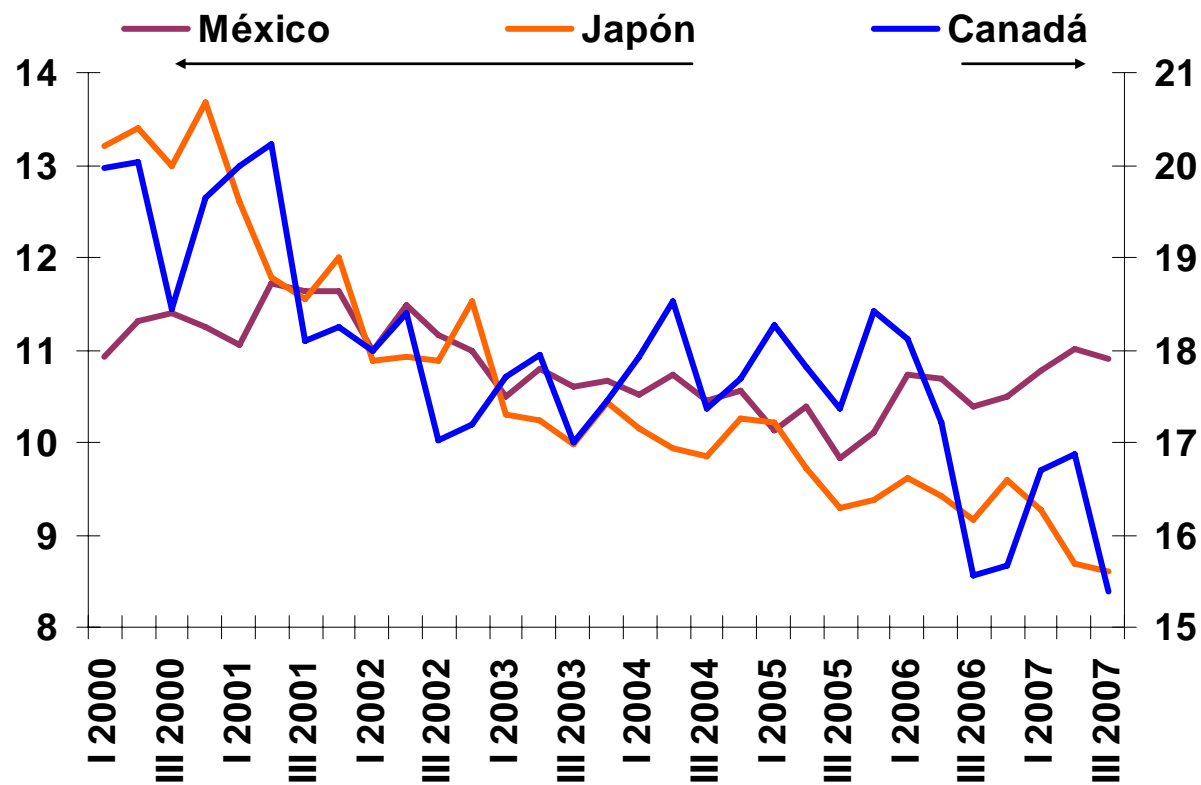
Fuente: INEGI

	Exportaciones por Región de Destino*		
	(miles de millones de 2006)	(miles de millones de 2007)	(variación anual, %)
América del Norte	216,975.6	229,898.0	6.0
Centroamérica	3,415.7	4,301.2	25.9
América del Sur	7,977.8	10,910.9	36.8
Asia	6,385.5	7,598.8	19.0
Europa	11,008.8	14,459.8	31.3
Otros	3,872.9	4,359.7	12.6

*Cifras acumuladas al mes de diciembre

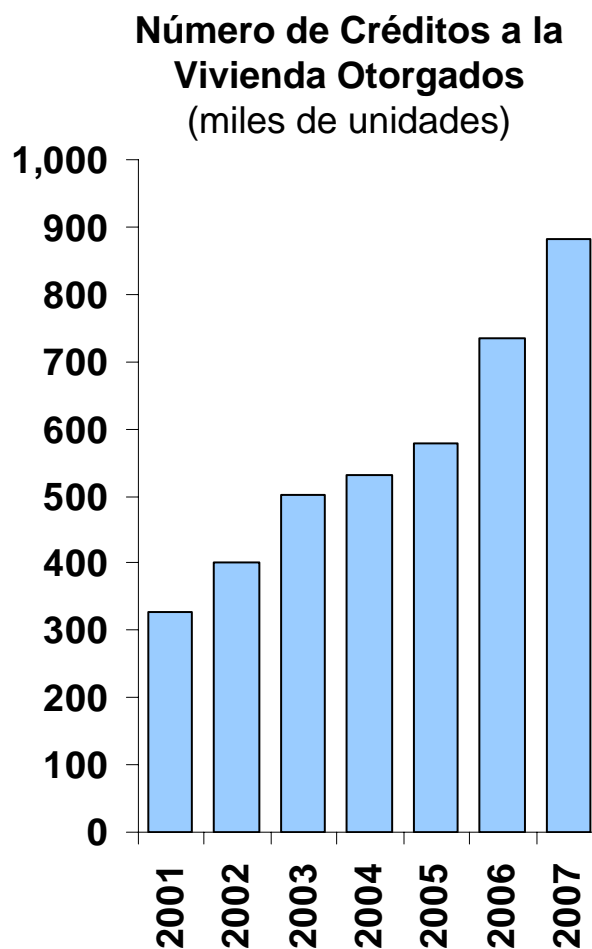
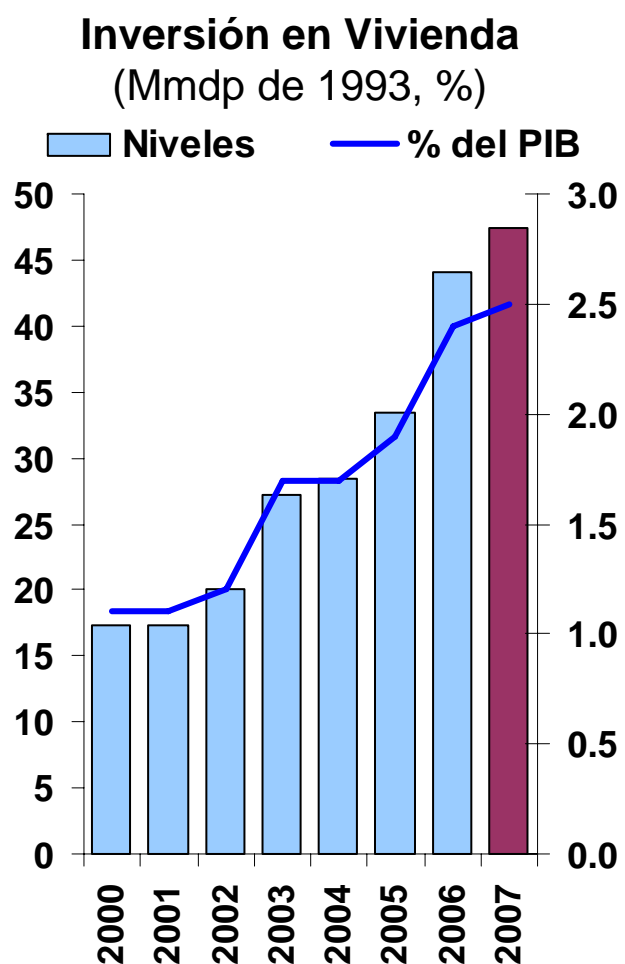
En 2001 además de una desaceleración debido al sector de manufacturas en Estados Unidos, se observó un choque negativo por la entrada de China a la OMC. Ello llevó a un periodo de ajuste en las manufacturas mexicanas, las cuales en la actualidad están compitiendo con mayor éxito.

Importaciones No Petroleras de Estados Unidos
(proporción de las importaciones totales no petroleras, %)

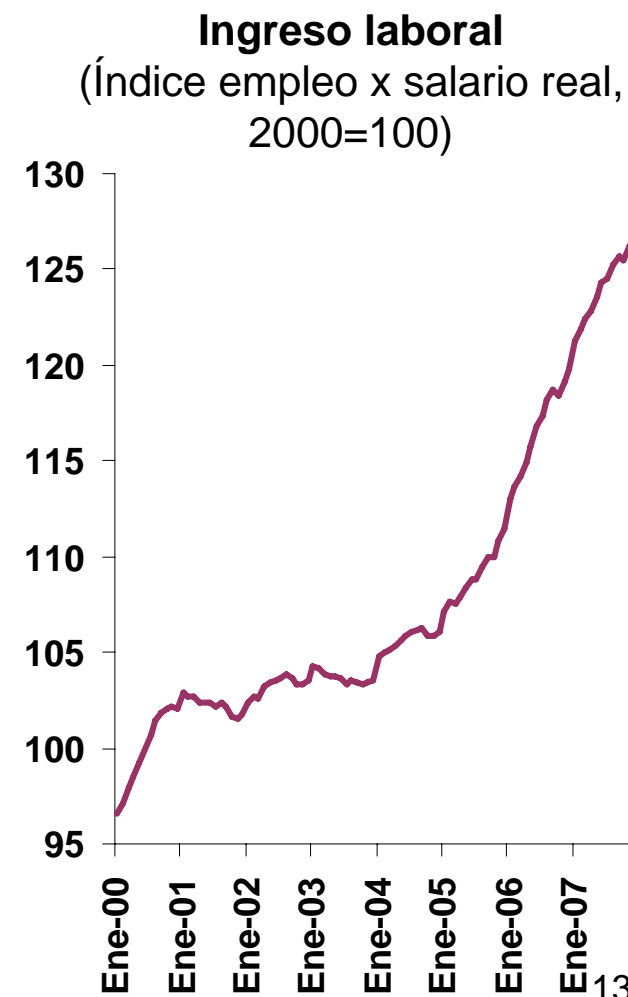


Fuente: US Census Bureau.

El sector de vivienda ha crecido a una tasa promedio de 15.5% en los últimos cuatro años. Al cierre de 2007 el número de créditos a la vivienda aumentó en 20.3%. Al mismo tiempo, el ingreso laboral aumentó 4.6% en promedio durante los últimos cuatro años.

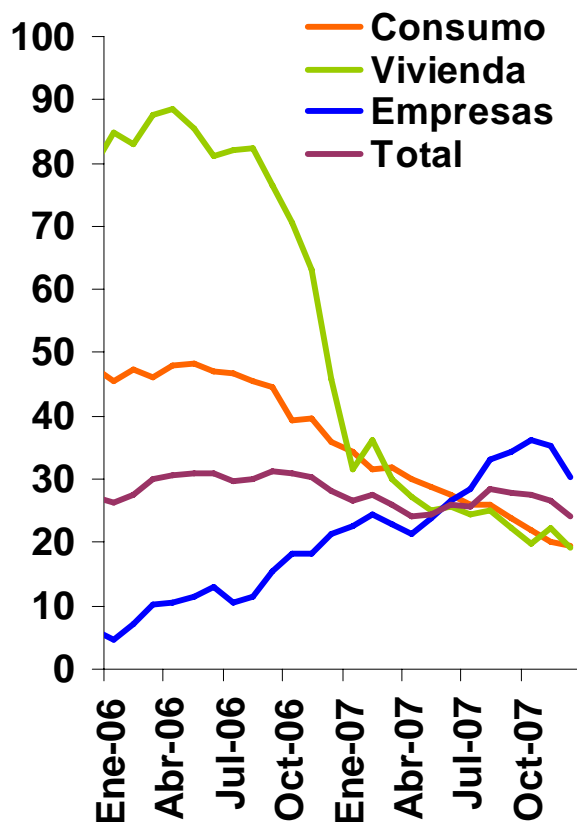


Fuente: CONAVI



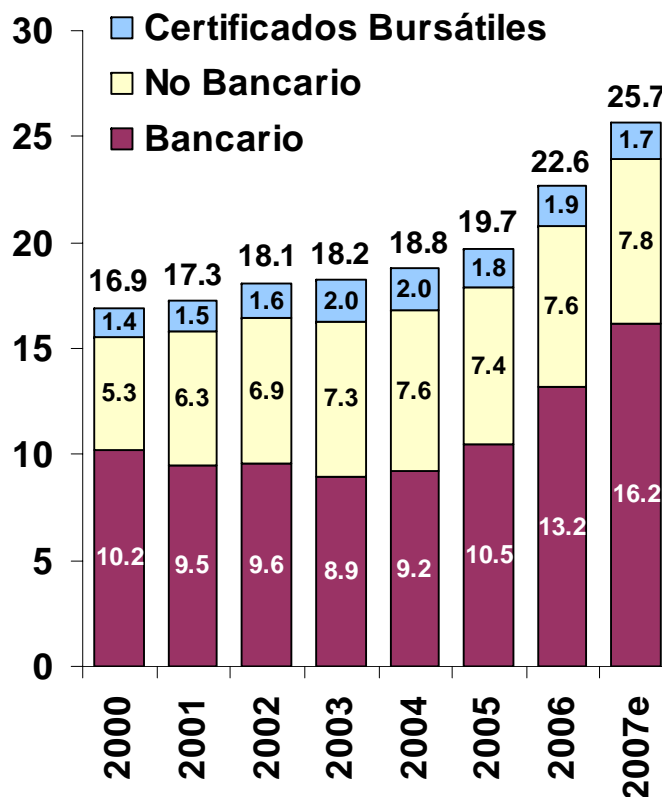
El crédito se ha mantenido creciendo a tasas elevadas, en particular a todo tipo de empresas.

Crédito Bancario Comercial
(variación mensual ajustada prom. mov. 3m, %)



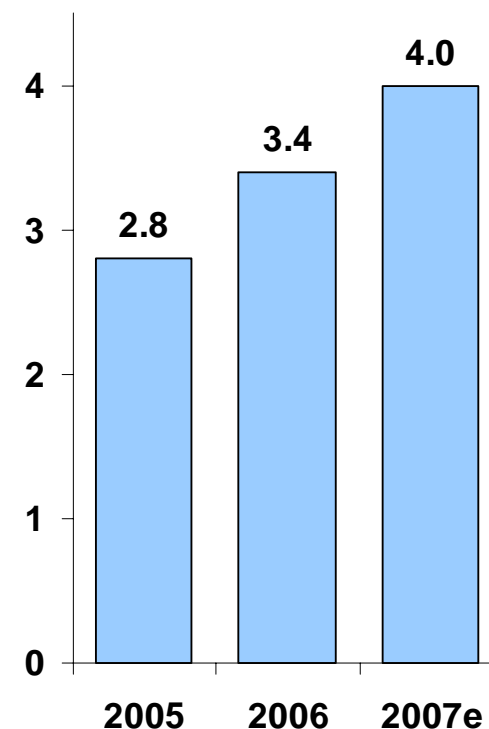
Fuente: Banxico.

Crédito al Sector Privado
(% del PIB)



Fuente: Banxico y CNBV.

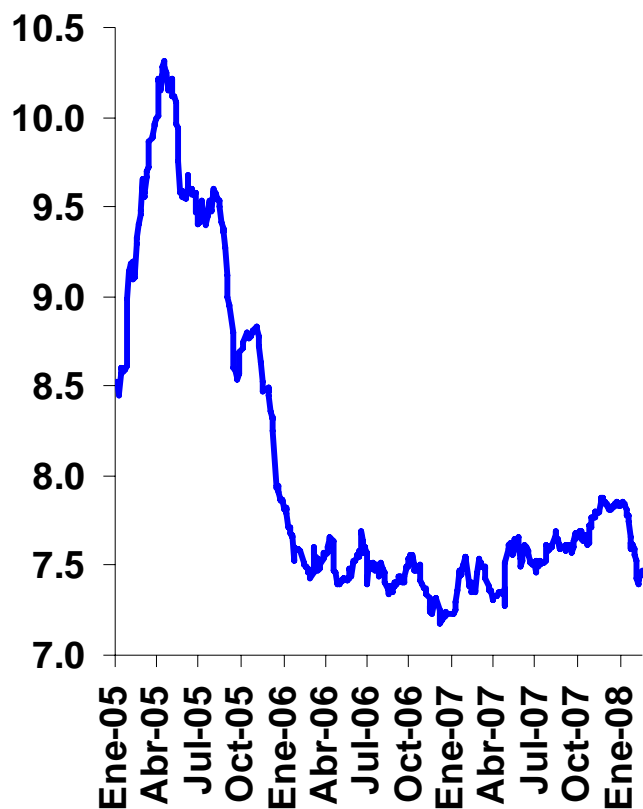
Crédito a Pequeñas y Medianas Empresas
(% del PIB)



Fuente: Banxico.

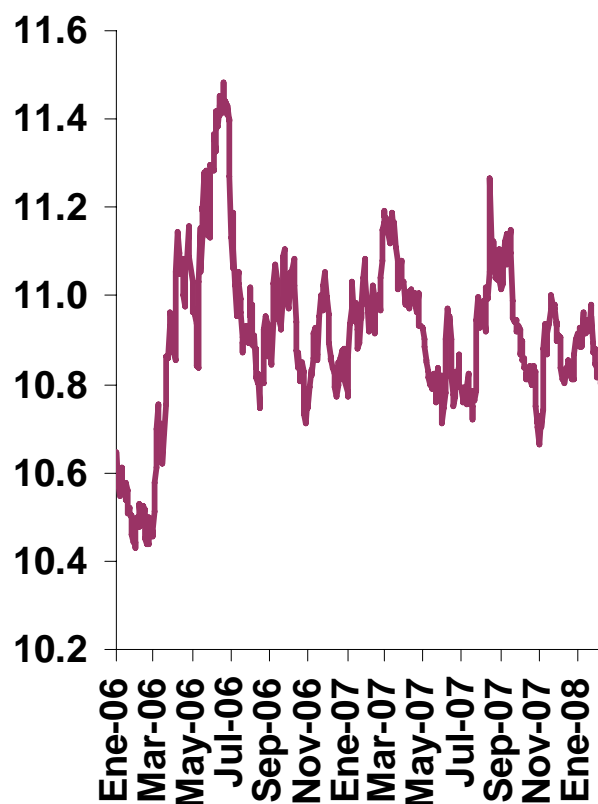
No obstante la mayor volatilidad en los mercados internacionales, las tasas de interés y el tipo de cambio se han mantenido estables, y el gobierno cuenta con las mejores condiciones de acceso a mercados internacionales.

Tasa de Interés
(Cetes 365 días, %)



Fuente: Banxico.

Tipo de Cambio Nominal
(pesos por dólar)



Fuente: Banxico.

- El 8 de enero se realizó una emisión por 1,500 millones de dólares a 30 años. El costo total es el menor para emisiones de este tipo.

Emisiones a 30 años	
Fecha	Rendimiento (%)
Agosto, 2001	9.020
Noviembre, 2001	8.770
Diciembre, 2002	7.854
Abril, 2003	7.625
Abril, 2004	7.303
Septiembre, 2004	6.878
Enero, 2007	6.270
Septiembre, 2007	6.122
Enero, 2008	6.055

Las políticas públicas se constituirán en un soporte adicional al crecimiento.

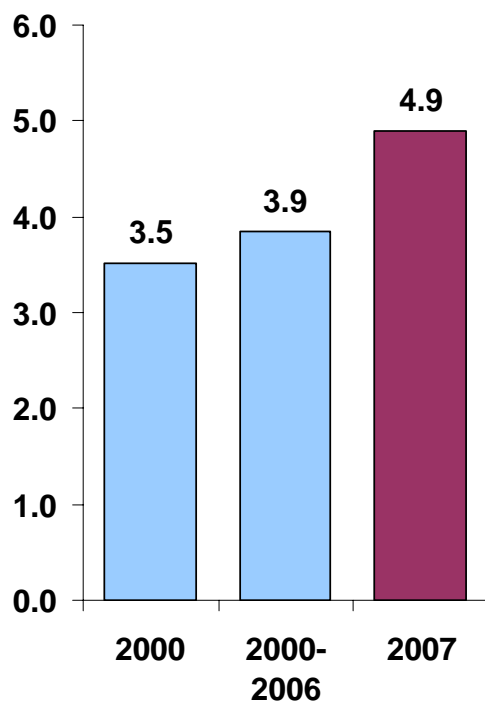
- Política fiscal contracíclica.
- Inversión en infraestructura.
- Crédito de la Banca de Desarrollo.

La Reforma Hacendaria y la evolución de los precios del petróleo permitirán seguir una política fiscal contracíclica.

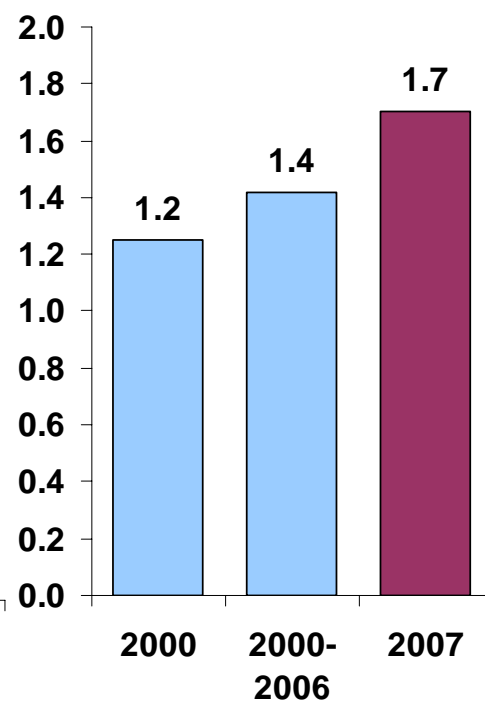
- El gasto programable se incrementará en 10.5% con respecto al aprobado para 2007, en un contexto de presupuesto balanceado.
- El gasto en desarrollo social, desarrollo económico, seguridad pública y medio ambiente se incrementarán en 8.8%, 13.6%, 39.4% y 30.1% respectivamente.
- El gasto federalizado aumentará en 12.6% dando un mayor margen de gasto a las entidades federativas.
- En el presupuesto se utilizó un precio de la mezcla mexicana del petróleo de 49.0 dpb.
- En 2008 habrá un impulso sustantivo a la inversión en infraestructura.

En 2007, se presentó un incremento significativo en la inversión pública...

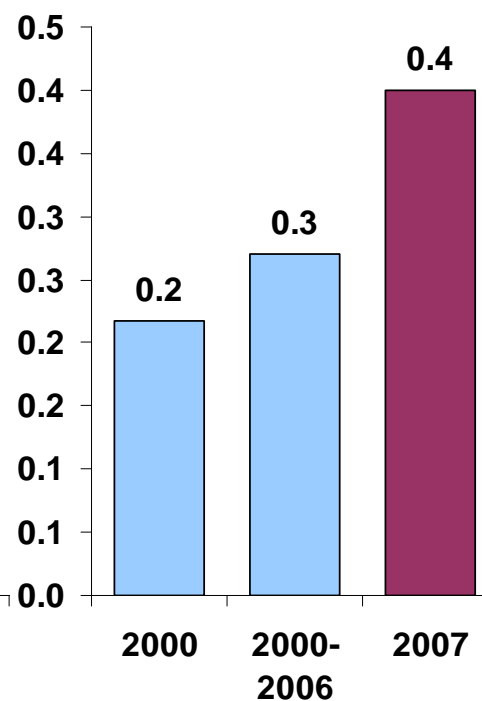
Inversión Impulsada Total
(% del PIB)



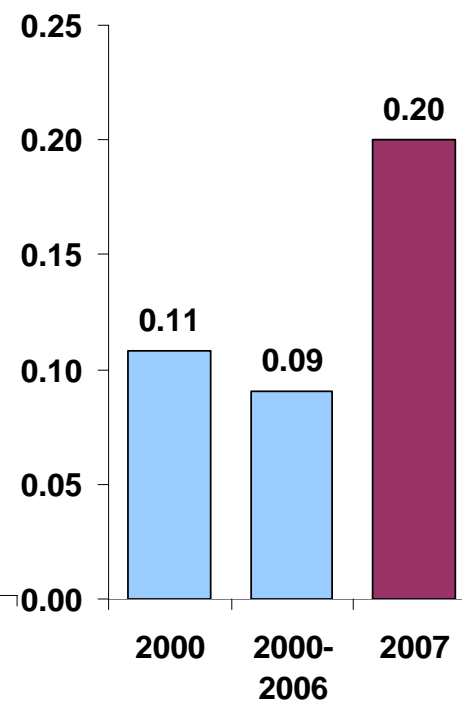
Inversión en PEMEX
(% del PIB)



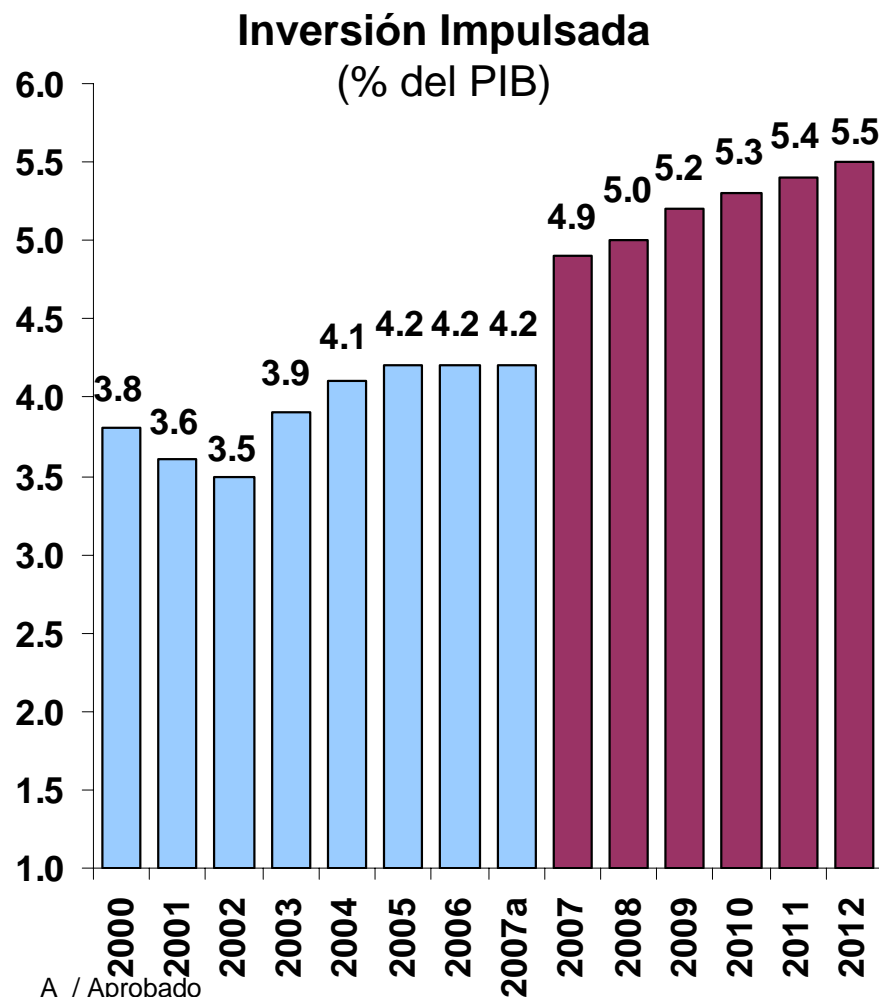
Inversión en Carretera y Portuaria
(% del PIB)



Inversión Hidráulica
(% del PIB)



... la cual se incrementará en 24.6% adicional durante 2008, alcanzando su nivel más elevado en los últimos 20 años.



A_/ Aprobado
Fuente: SHCP.

En 2008:

- La inversión presupuestaria crecerá 45.0%.
- La inversión en PEMEX crecerá 12.0%.
- La inversión en infraestructura carretera y portuaria crecerá 45.2%.
- La inversión en infraestructura hidráulica crecerá 62.3%.

El día 6 de febrero se anunció la creación del Fondo Nacional de Infraestructura: una plataforma financiera para el desarrollo de proyectos de infraestructura.

- El Fondo contará con 270 mil millones de pesos para inversiones en proyectos durante los próximos 5 años. En su inicio, el Fondo tendrá recursos líquidos por 40 mil millones de pesos, los cuales permitirán que opere como un instrumento contracíclico.
- El Fondo canalizará recursos a través de instrumentos como garantías, deuda subordinada y capital de riesgo.
- También otorgará apoyos no recuperables para proyectos con alta rentabilidad social.
- En el Comité Técnico del Fondo habrá representación directa de los gobiernos de los estados.
- Las actividades del Fondo se sectorizarán en las siguientes áreas: i) carreteras y puentes, ii) obras hidráulicas, iii) ferrocarriles, puertos, aeropuertos, transporte urbano e interurbano, y iv) medio ambiente y biodiversidad.
- El Fondo puede complementar los recursos de los estados y los municipios para proyectos de inversión en infraestructura en estos sectores.

La banca de desarrollo es un instrumento de política contracíclica adicional.

- La Banca de Desarrollo cuenta con la solidez financiera y una importante aportación de recursos presupuestarios para estimular la actividad productiva mediante:
 1. El otorgamiento de crédito directo;
 2. La provisión de garantías crediticias y para bursatilizaciones;
 3. Apoyos para la elaboración de proyectos, formar sujetos de crédito y fortalecer diferentes intermediarios financieros.
- La banca de desarrollo atenderá a cuatro sectores clave por su importancia en la generación de empleos y por su contribución al producto interno bruto:
 1. las micro, pequeñas y medianas empresas,
 2. la infraestructura pública,
 3. la vivienda para familias de bajos recursos y
 4. los productores rurales de ingresos bajos y medios.

El crédito otorgado por la banca de desarrollo se incrementará en 13.1% real en 2008. Destacan:

- Un incremento de 16.5% en Nafin.
- Una expansión de 9.9% en Bancomext.
- Los recursos otorgados por Financiera Rural crecerán 17.8%.
- El crédito de FIRA aumentará 7.4%.
- Banobras incrementará el número de municipios con acceso al crédito en 40%.
- Se incrementará en 17% del número de créditos para viviendas de familias de bajos recursos apoyadas con subsidio .

En síntesis, durante 2008 se espera lo siguiente:

- Los pronósticos del Gobierno Federal y del Banco de México son de un crecimiento de la economía mexicana de 2.8% y 2.75-3.25% en 2008.
- Si bien se espera un crecimiento más moderado en 2008, varios elementos implican que el efecto de la desaceleración en los Estados Unidos será mas moderada que en el pasado.
- Hasta la fecha, la producción, ventas y generación de empleos han mantenido un elevado dinamismo.
- En los próximos trimestres, la evolución del gato público y el crédito de la banca de desarrollo se constituirán en elementos de soporte para la actividad económica.